

Manual til grundlæggende funktioner i

# Assembly Voting

Webnode blogsystem

## **Assembly Voting kontakt**

Mikkel Leffers Svendstrup

Tlf.1: 26169638 / 26122520

E-mail: [mikkel@aion.dk](mailto:mikkel@aion.dk) / [support@aion.dk](mailto:support@aion.dk)

[www.assemblyvoting.com](http://www.assemblyvoting.com)

## Indhold:

1. Forudsætninger for brug	3
2. Login første gang	4
3. Login til webnode	5
4. Web editor	7
5. Blogindlæg	7
6. Kommentarbokse	9
7. Faste tekstbokse	10
8. Billeder	11
9. Tags / Tag cloud	12
10. Mini afstemninger / meningsmålinger	13
11. Video	14
12. Yderligere funktioner og widgets	15
13. Links til videoer med brug af systemet	15
14. Statistik	16

## Forudsætninger for brug.

Assembly Voting bruger webnode cms som motor for diverse valgrelaterede tiltag. Den største fordel ved webnode systemet er, at det ikke kræver indgående kendskab til at arbejde med content management systemer, men derimod præsenterer en let og meget tilgængelig brugerflade.

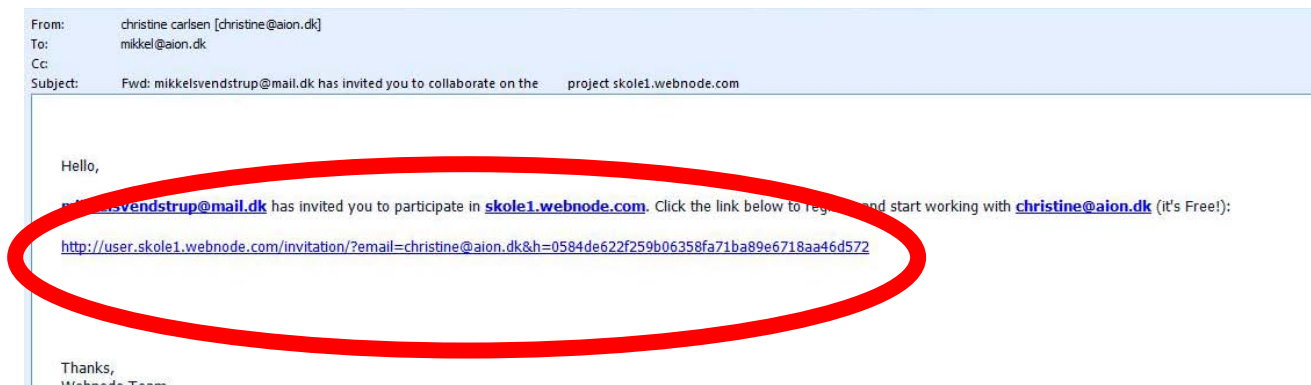
Eneste forudsætninger for at arbejde smertefrit med systemet er almen brugerkendskab til en teksteditor (ex. Microsoft Word) og en fast internetforbindelse med minimum 256kb/s i download.

Manualen beskriver de grundlæggende funktioner i systemet, men har man som bruger mod på mere, rummer systemet utallige muligheder for modifikation og videreudvikling.

Rigtig god fornøjelse!

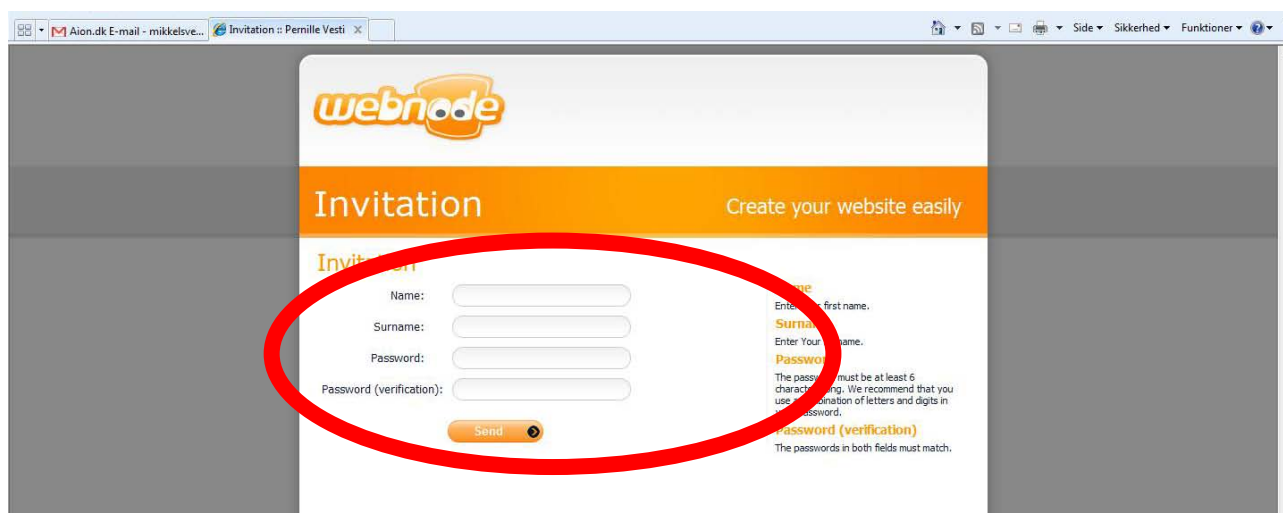
## Login første gang

For at bruge blogmodulet, skal du tildeles adgang af Assembly Voting. Det sker ved at får en mail tilsendt til den adresse, du har opgivet til Assembly Voting.



Mailen indeholder et unikt link, som du skal klikke på, for at kunne oprette dig som bruger af systemet.

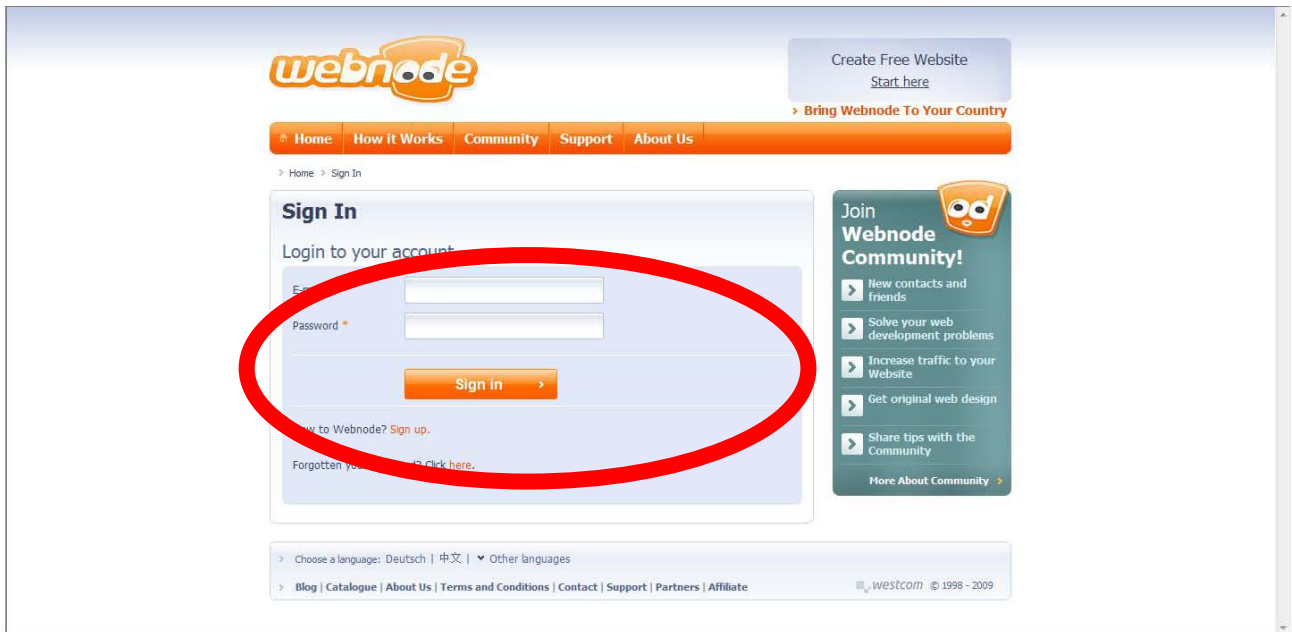
Når du trykker på linket skal du indtaste dit fornavn, dit efternavn og dit ønskede password til systemet, som du skal indtaste 2 gange.



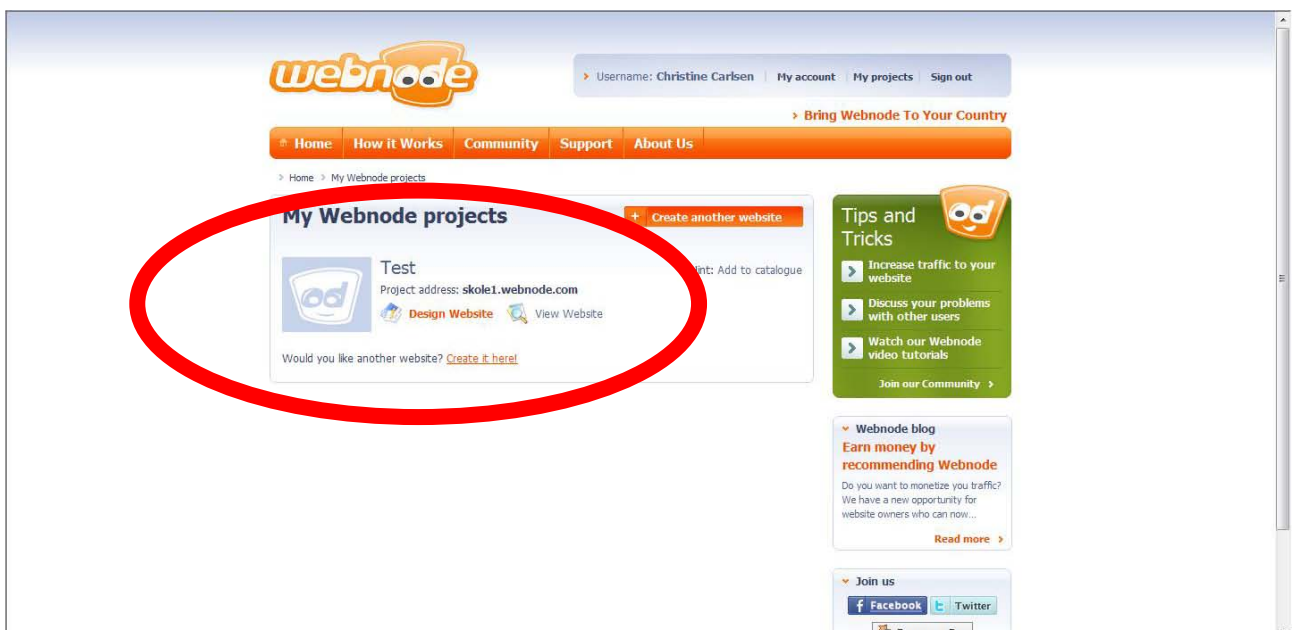
Du er nu oprettet som bruger af systemet.

## Login til webnode

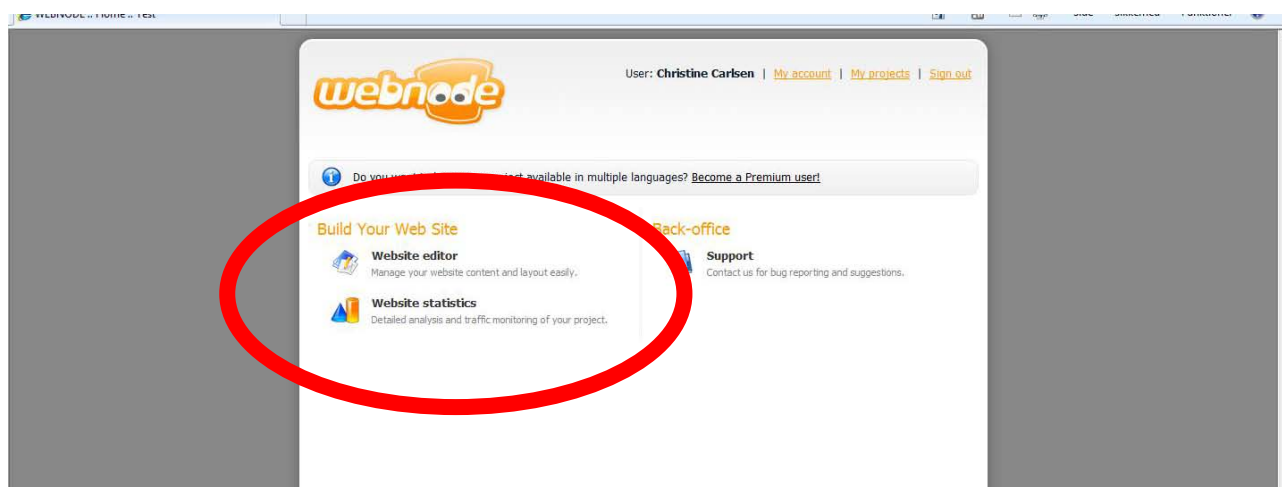
Når du fremover skal logge ind i webnode, skal du besøge adressen [www.webnode.com/sign-in](http://www.webnode.com/sign-in) og indtaste din mailadresse og dit valgte password, hvorefter du klikker på sign in knappen.



Du får nu adgang til dit blog projekt. Tryk på projektets navn (her Test)

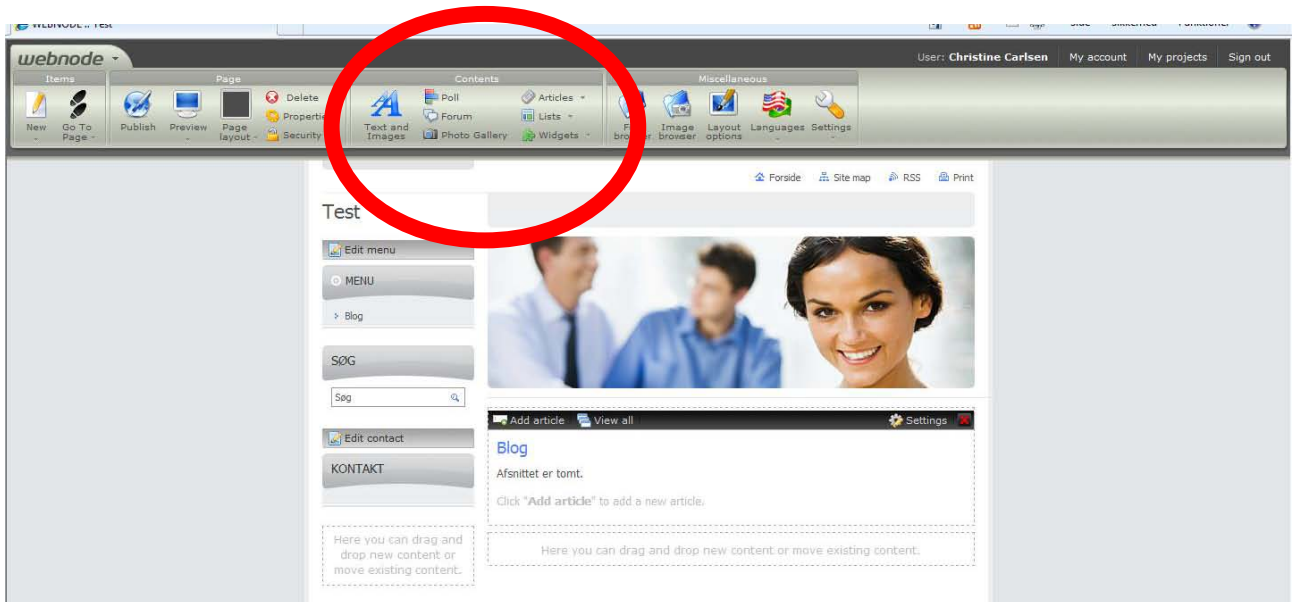


Du har nu adgang til web editoren og statistikmodulet. De to funktioner bliver gennemgået i de følgende to afsnit.



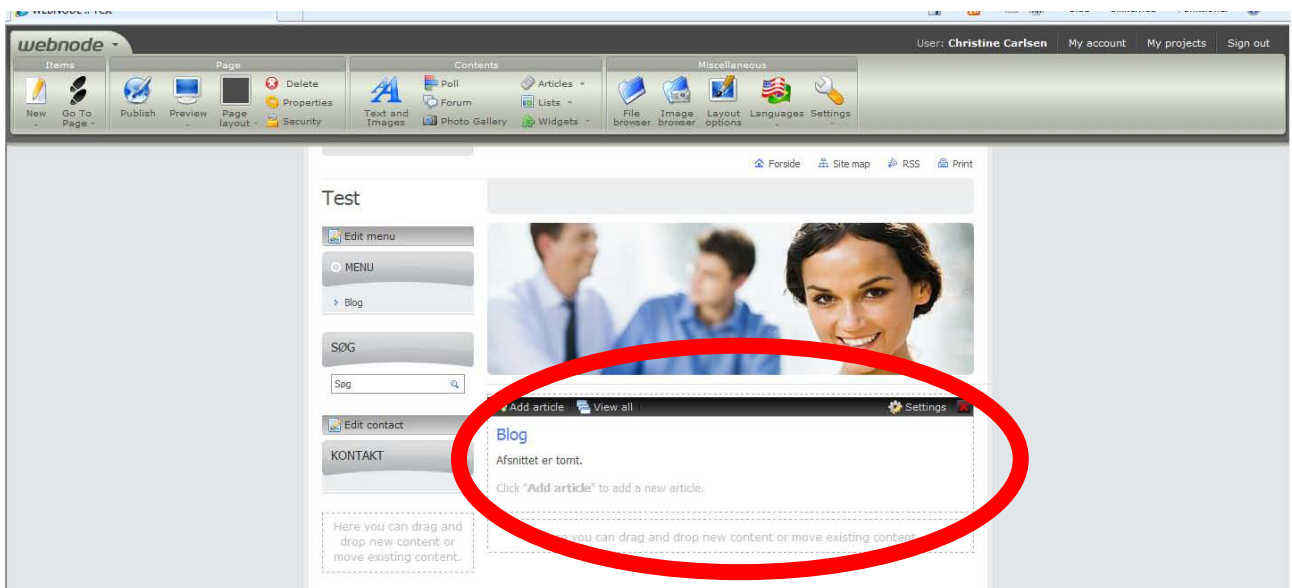
## Web editor

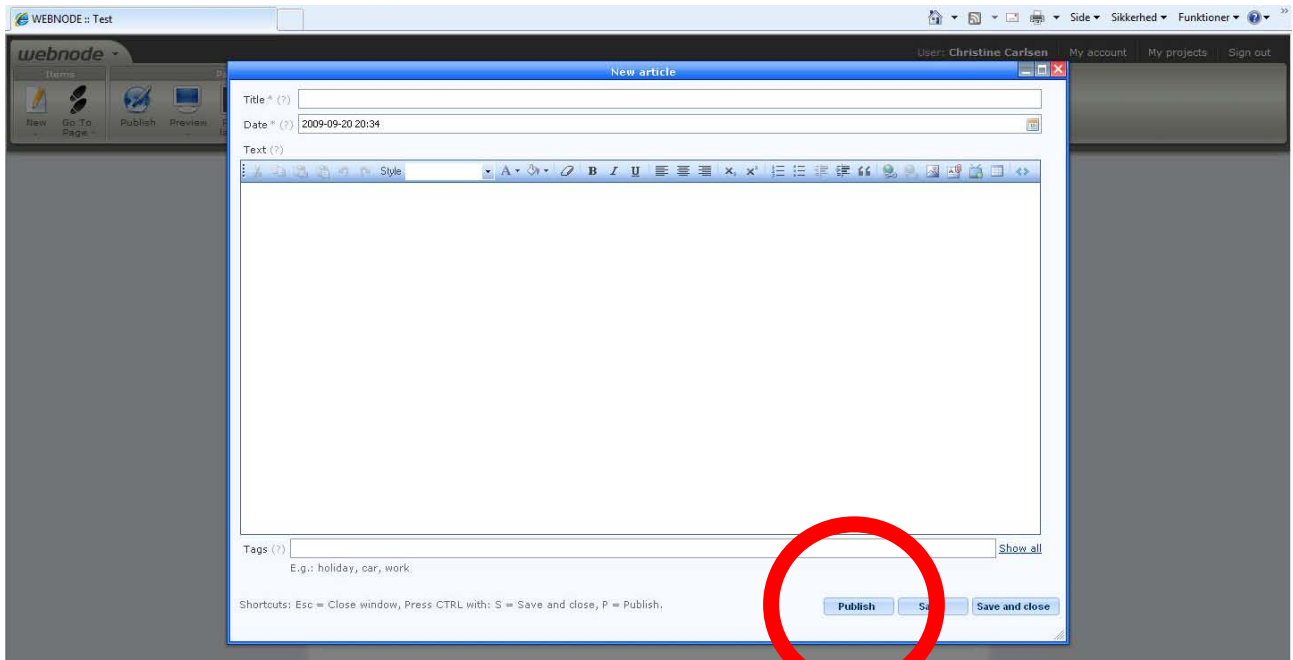
Webeditoren fungerer i kraft af et brugervenligt 'drag and drop' system. Kernen i systemet er menuen øverst hvor man kan trække yderligere funktioner ned på siden.



## Blogindlæg

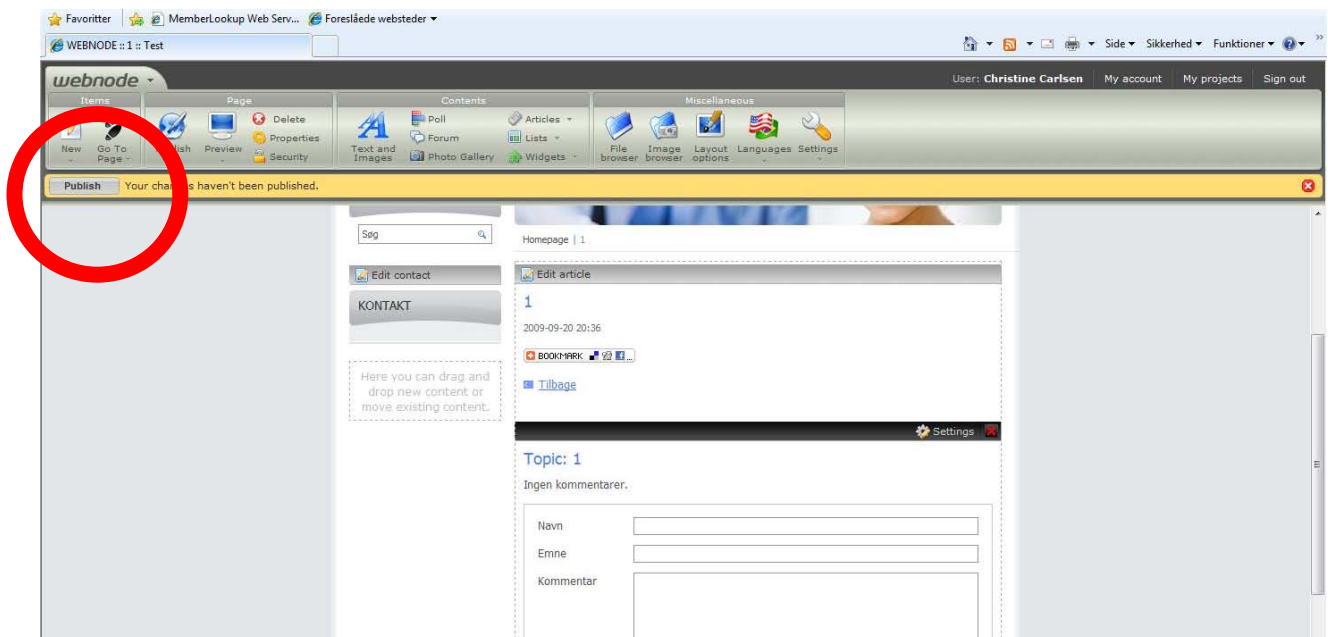
I udgangspunktet er der lagt et blogmodul, der er klar til at tage imod nye indlæg, ved at trykke 'add article'.





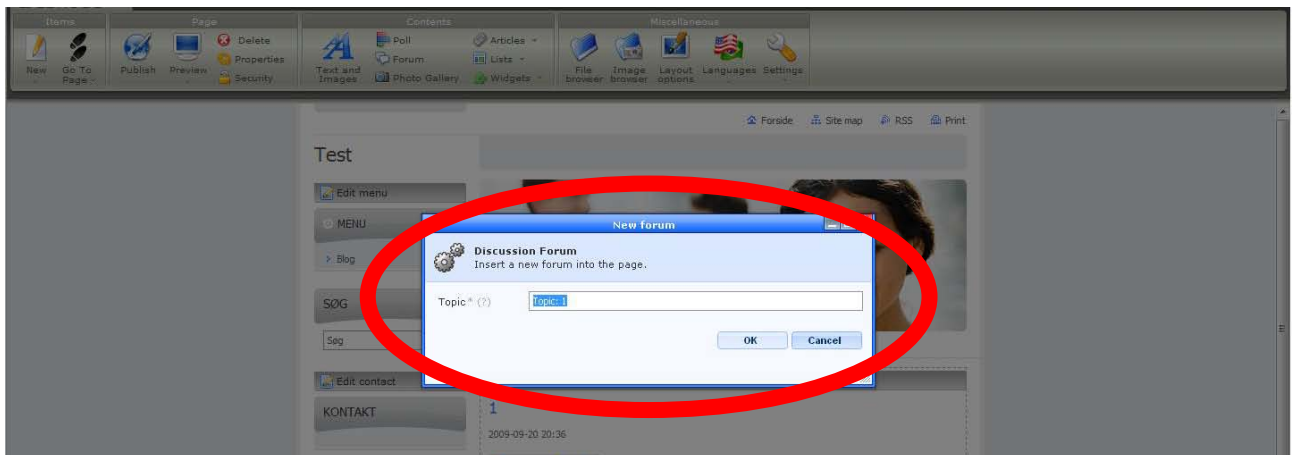
Du får nu adgang til en teksteditor, der fungerer ligesom Word

Når du har skrevet dit indlæg eller lagt andet materiale på bloggen, skal du publicere dine ændringer. Det gør du ved at trykke 'publish'. Du bliver bedt om at publicere, når du har skrevet et blogindlæg. Men har du lavet andre ændringer i siden popper der en gul bar, hvor du har mulighed for at trykke 'publish'.

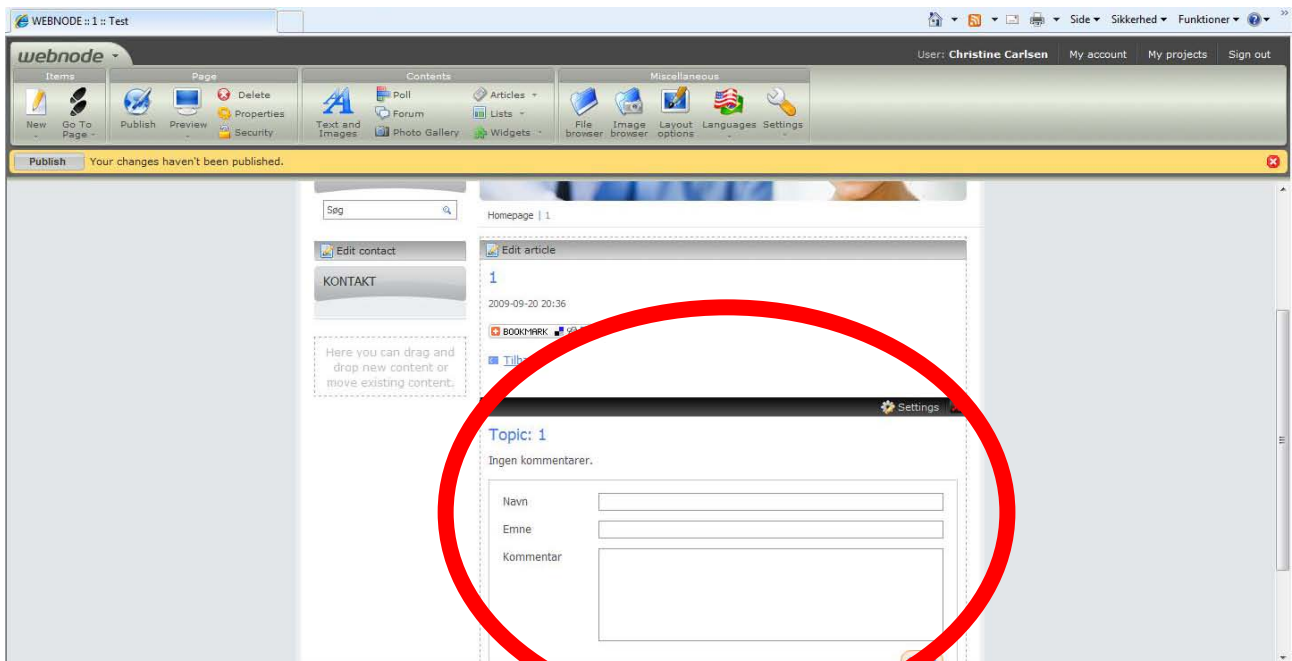


## Kommentarbokse

En grundlæggende funktion i bloggen er muligheden for at give andre plads til at komme til orde og debattere. Under hvert blogindlæg trækker man en 'forum' funktion fra den øverste menu ned efter blogindlægget. Du skal navngive forumfunktionen – eksempelvis: Kommentarer om mit emne.

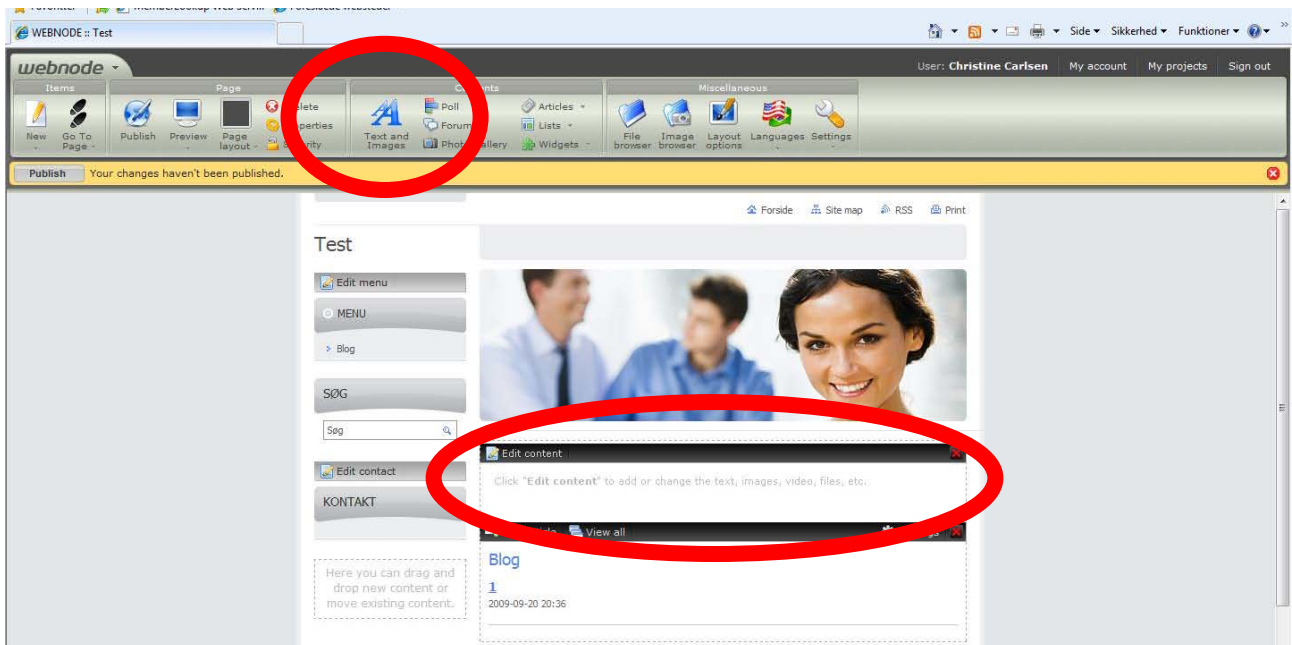


Læsere af din blog har nu mulighed for at kommentere på dine indlæg.

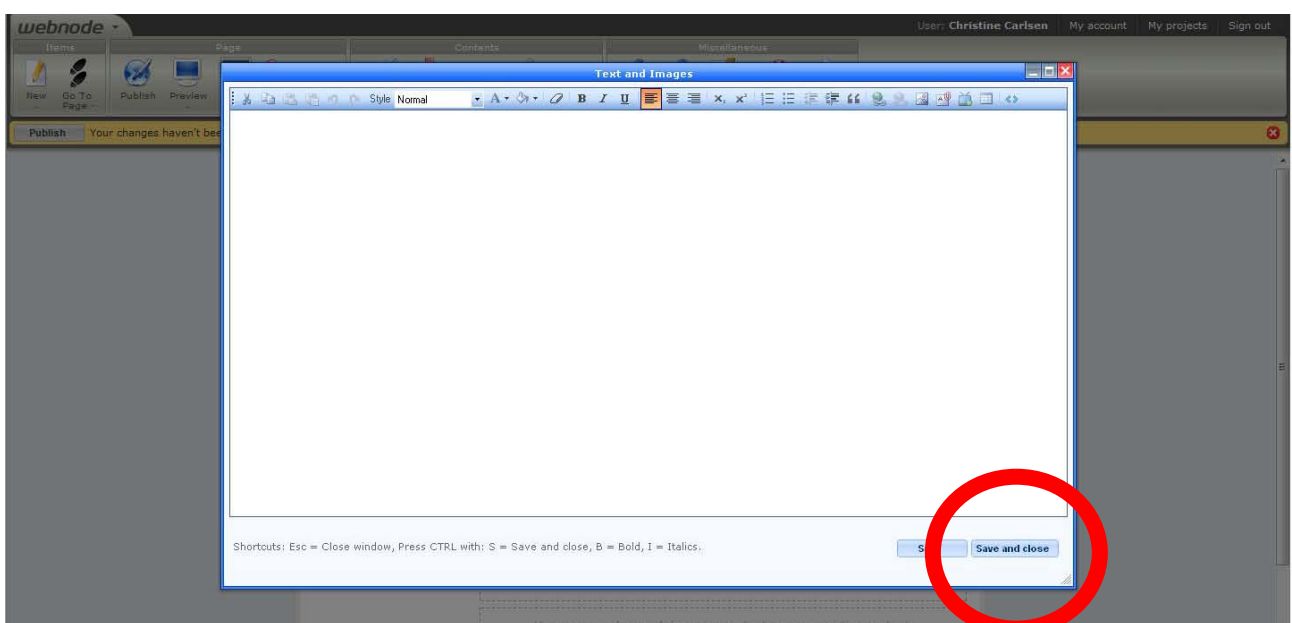


## Faste tekstbokse

Udover de dynamiske blogfunktioner, har du også mulighed for at lægge nogle faste tekstbokse ind i systemet. Her trækker du 'text and images' ned fra den øverste menu. Og du får en boks, hvor du kan dobbeltklikke eller klikke 'edit content'.



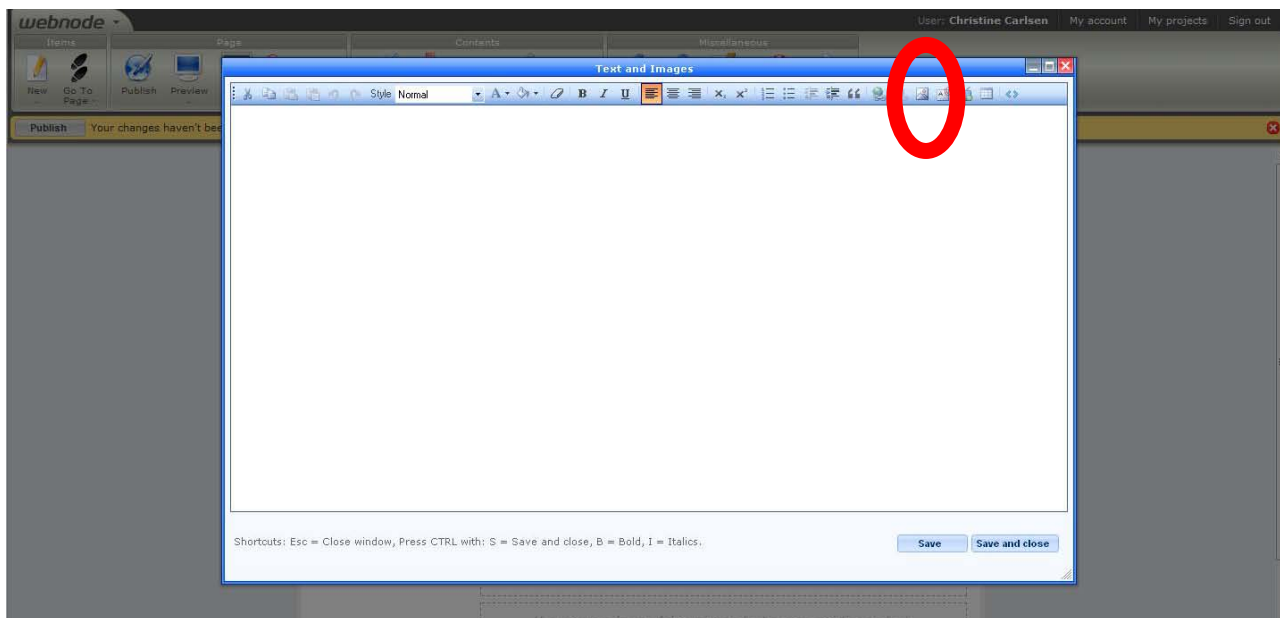
Ligesom bloggen fungerer det hele som en teksteditor. Når du har skrevet din tekst trykker du 'save and close' og derefter 'publish' på den gule bar.



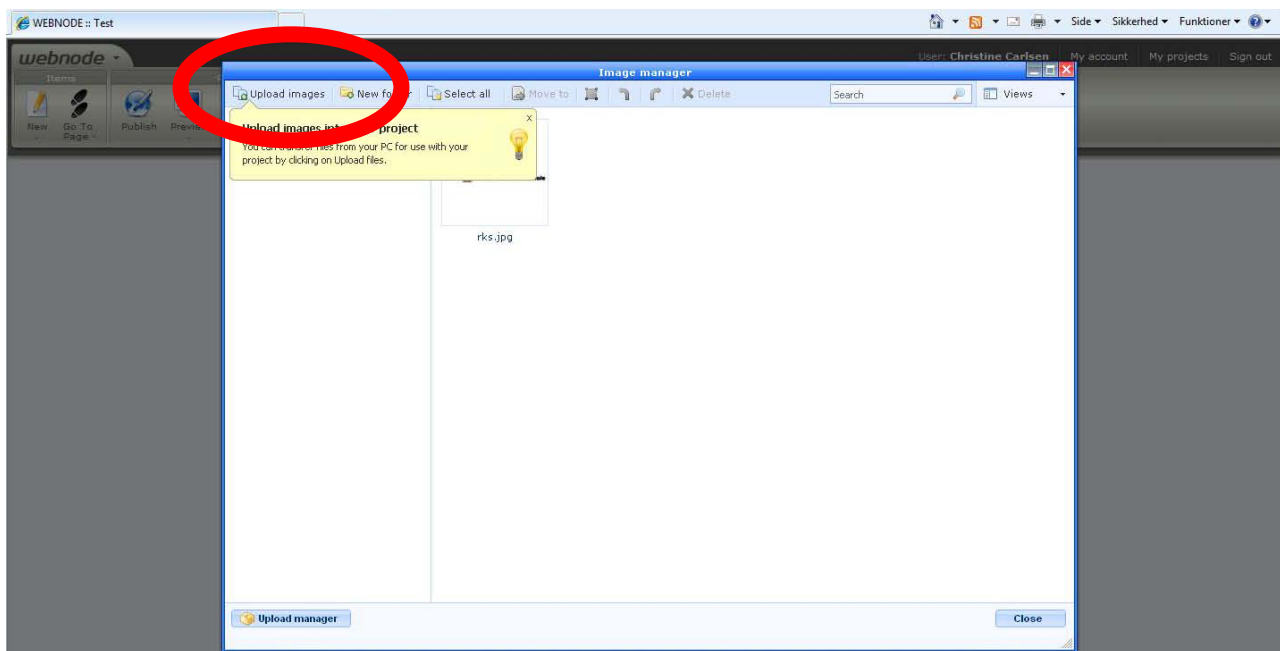
## Billeder

Det er også muligt at lægge billeder ind i blogindlæg og tekstbokse sat fotogallerier.

Her skal du trykke på billedeikonet i teksteditoren.

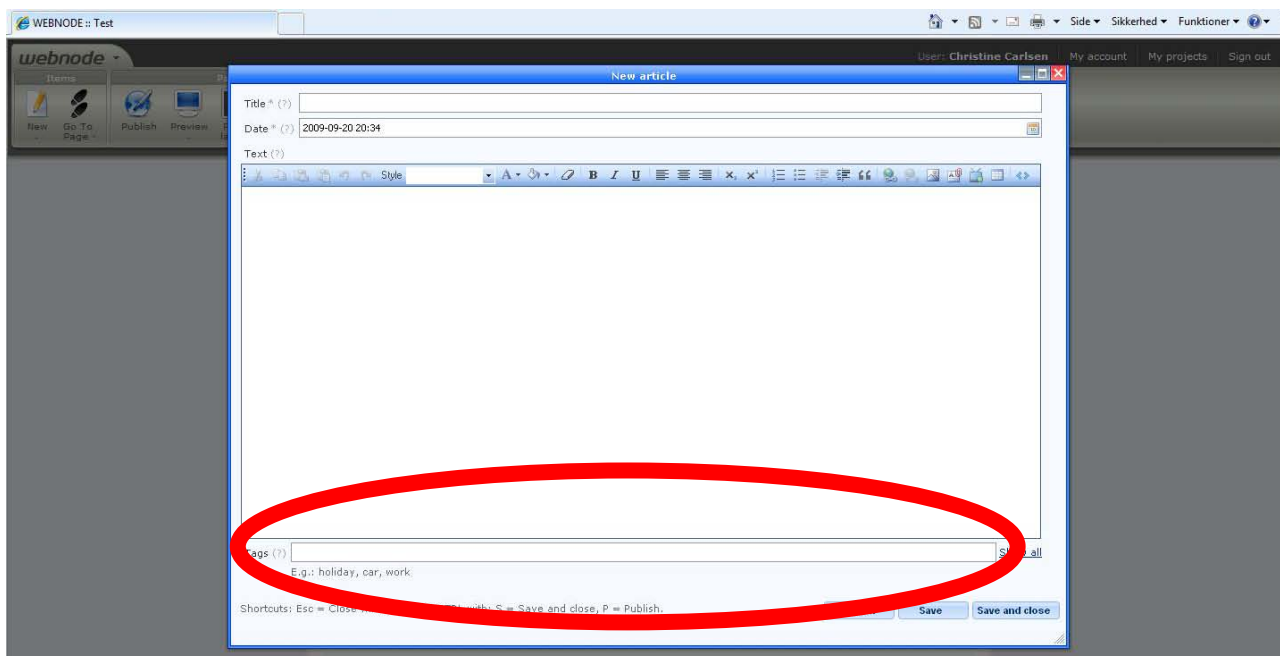


Hvorefter du får mulighed for at uploade billeder til systemet.



## Tags / Tag cloud

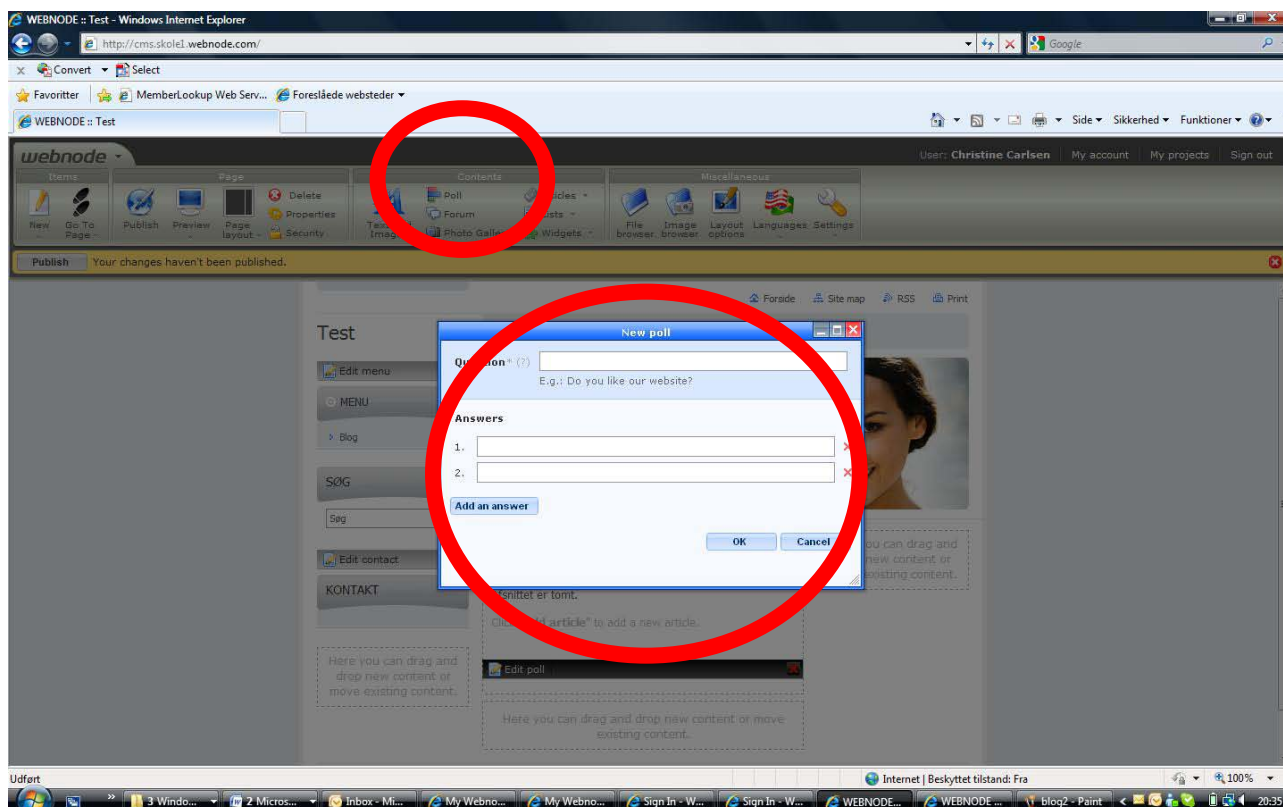
Ønsker du at bruge navigation gennem tags, skal du blot skrive dine tags ind nederst i teksteditoren adskilt af kommaer.



Anvender du tags er der mulighed for at indsætte en tag sky på siden. I 'drag and drop' menuen finder du punktet widgets. Her vælger du webnode widgets og trækker derefter 'tag cloud' ned på siden.

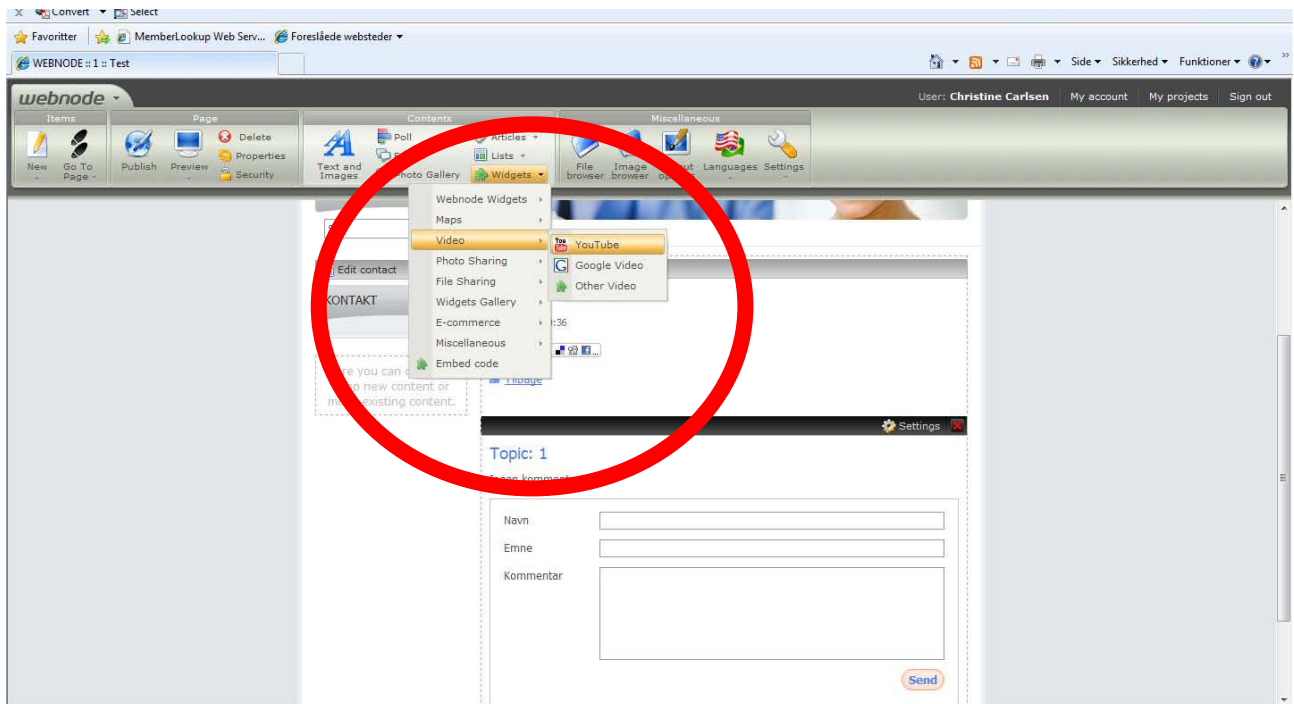
## Mini afstemninger / meningsmålinger live udført.

Du har mulighed for at indsætte din egen lille afstemning eller meningsmåling på siden. Du skal trække funktionen 'poll' ned i siden. Herefter kan du definere spørgsmål og svar.



## Video

Du kan integrere video i din blogside eksempelvis via youtube. Din video skal uploades til you tube og du skal bruge videoens youtube adresse. Herefter klikker på på widgets -> video -> youtube og indsætter adressen.



## **Yderligere funktioner og widgets**

Systemet byder på et utal af yderligere funktioner gennem widgets. Du kan prøve at besøge de forskellige widgets gallerier gennem 'widgets gallery' menuen og finde noget, der kunne være interessant for netop din side.

## **Links til videoer med brug af systemet**

I videoen på følgende link [www.assemblyvoting.webnode.com/webnodevideo/](http://www.assemblyvoting.webnode.com/webnodevideo/) har du mulighed for at se en række af funktionerne blive udført.

## Statistik

I statistikmoduliet er det muligt at følge den trafik, der har været på siden. Statistikken bliver opdateret én gang i døgnet, når webserveren opdateres.

